

ISALMERE... 'THE WORLD IS HERE!'



NIEUWBOUW INTERNATIONAL SCHOOL ALMERE

Opdrachtgever

ASG i.s.m. Het Baken en de gemeente Almere
Projectmanagement ASG
DeTeknemeester

Architect

cepezed
Ontwerp en realisatie
Van Norel Bouwgroep
Landschapsontwerp
buro sant en co

Volume

7.987 m²

Ingebruikname

Maart 2024

KENMERKEN



Door de snel groeiende expatpopulatie ontstond in Almere ruimte voor een nieuwe internationale school. Gevolg is een transparante leeromgeving met een basis- en middelbare school onder één dak, verbonden door een gezamenlijk hart.

In het Annapark in Almere staat de nieuwe internationale campus voor kinderen van 4-18 jaar, waarin de International Primary School van ASG en de International secondary School van Het Baken samen onderwijs aanbieden. Op die manier voorziet de stad Almere in een groeiende behoefte aan internationaal onderwijs. In toenemende mate is de regio aantrekkelijk als vestigingsplaats voor internationale bedrijven en werknemers. De aanwezigheid van goed onderwijs is een belangrijke voorwaarde bij de keuze voor hun woonplaats. Head of school Riëtje Pienaar: "Expats vinden een one stop shop belangrijk. We bieden onze leerlingen en hun ouders een internationaal erkend onderwijsprogramma. De idee van de term internationaal Baccalaureate® (IB) is dat je internationaal kunt verhuizen, maar het type onderwijs gelijk blijft. Bedenk dat we hier zo'n 50 nationaliteiten hebben. Je bent trots op jouw achtergrond, maar hebt respect voor elkaar;

hier leer en werk je samen: the world is here. In totaal is er ruimte voor zo'n 700 kinderen tussen de 4 en 19 jaar oud. In de tweede fase groeit de school door naar 1.000 leerlingen. We zijn twee aparte scholen, met twee besturen, maar delen de algemene ruimten, zoals de centrale aula, de sportzalen, de bibliotheek en natuurlijk de personeelskamer. We onderzoeken hoe we verder samen kunnen werken en het gebouw moet die samenwerking natuurlijk mogelijk maken. Onderwijsvisies veranderen immers en dat stelt andere vragen aan het gebouw." DeTeknemeester Nico Moen knikt: "We hebben in het ontwerp rekening gehouden met een eventuele toekomstige uitbreiding."

GESCHAKELDE BOUWBLOKKEN

Door het gebouw op te delen in drie geschakelde bouwblokken hebben de architecten van cepezed een herkenbaar geheel gecreëerd, met zowel binnen als buiten verschillende zones. De diverse

leeftijdsgroepen hebben ieder een eigen leeromgeving die overzichtelijk en kleinschalig blijft. De basisschoolleerlingen en de middelbare scholieren hebben een eigen schoolplein en speellokaal. In het ontwerp van de primary school zijn de multifunctionele, houten trap en het binnenplein echte blikvangers. Het is een gebouwdeel in twee lagen, waarbij de lokalen rond een open atrium met mooie veranda's liggen. De ramen lopen van vloer tot plafond, en de in- en uitgang naar de veranda zorgen voor prachtig licht in de klaslokalen. Overal in het gebouw vind je shared space; die leerlingen de mogelijkheid geeft om buiten het eigen lokaal in groepjes te werken.

KLOPPENDE HART

Het gebouwdeel van het secondary onderwijs kent vier lagen en is via een gemeenschappelijke centrale entree gekoppeld aan de primary school. Het middendeel van het complex vormt het kloppende hart van de school. Dit is de

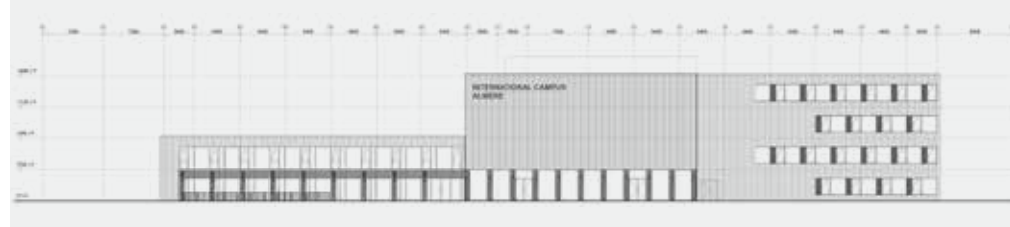
“Ik zie het cafetorium als een prachtige ruimte om je met anderen te verbinden en de schoolgemeenschap te vieren”

Riëtte Pienaar, Head of School International School Almere-Secondary

PLATTEGROND BEGANE GROND



GEVELAANZICHT



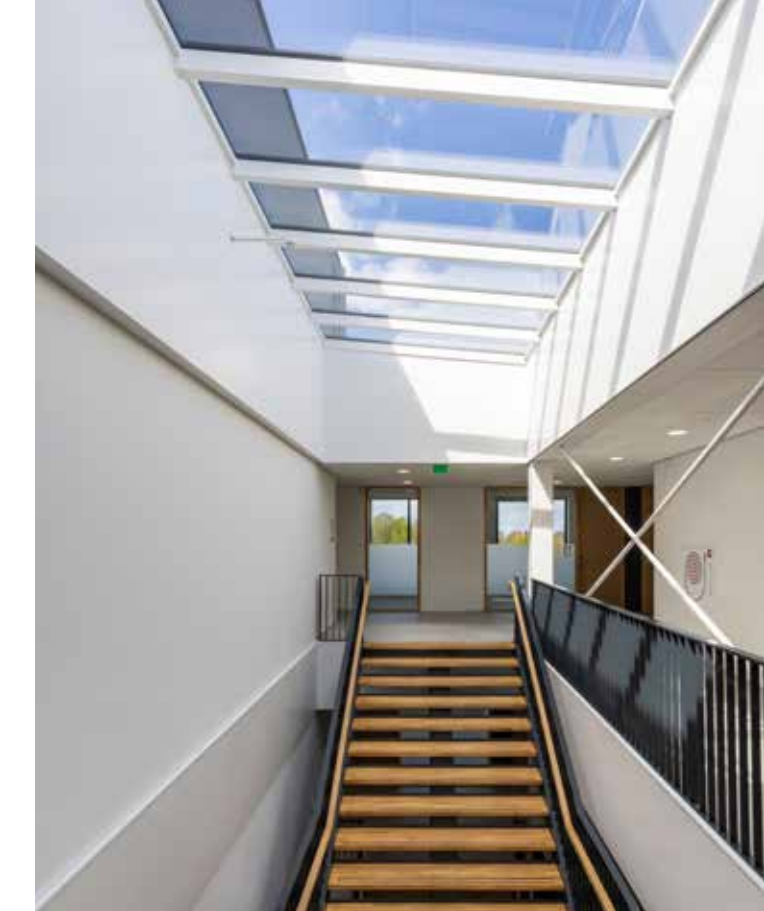
“DOOR HET GEBOUW OP TE DELEN IN DRIE GESCHAKELDE BOUWBLOKKEN ONTSTAAT EEN HERKENBAAR GEHEEL, MET ZOWEL BINNEN ALS BUITEN VERSCHILLENDE ZONES”

ontmoetingsplek waar bijvoorbeeld gezamenlijke activiteiten plaatsvinden, maar ook de sportzalen en kantine gevestigd zijn. Riëtte: “De structuur van ons nieuwe gebouw is helder en functioneel, waarbij we zoveel mogelijk de secties bij elkaar hebben geplaatst, zoals maatschappij, wiskunde, talen en de kunsten. Het feit dat het gebouw veel gangen en lokalen heeft vertaalt zich zeker niet alleen in klassikaal onderwijs. In de praktijk werken de leerlingen op verschillende manieren in en buiten het lokaal. Naast de traditionele vakken en onderwijsvormen besteden leerlingen in het internationale onderwijs meer tijd aan activiteiten zoals debatteren, muziek, kunst en sport. We hebben een orkest met leerlingen van de primary en secondary school, overal zie je werkstukken van leerlingen, maken leerlingen gebruik van de prachtige bibliotheek en kunnen zij het internationale nieuws via verschillende schermen volgen. Dat diverse aanbod is ook

belangrijk voor de ouders voor wie de school een belangrijke schakel in hun sociale netwerk is. In ons prachtige cafetorium organiseren we elk jaar heel veel evenementen die door leerlingen en ouders druk bezocht worden.”

FAVORIETE PLEK

“De aula of cafetorium is het hart van het gebouw”, legt Riëtte uit. “Ik zie het cafetorium als een prachtige ruimte om je met anderen te verbinden en de schoolgemeenschap te vieren. Leerlingen komen er om samen te eten. De ruimte heeft een professioneel podium met een geweldige installatie om de vele evenementen te faciliteren en activiteiten te hebben samen met hun ouders. Leerlingen van alle leeftijden komen elkaar hier tegen en dat geeft de kleintjes een beeld van hoe het is om groot te zijn. Je vindt er fijne zitjes en daarom is het voor veel leerlingen een favoriete plek om te leren, te



werken of op te treden. Het mooiste van de architectuur vind ik overigens dat je door de ruimtelijke indeling iedereen gemakkelijk kunt zien. Het is onmogelijk om elkaar niet te zien, al is het nog zo'n drukke werkdag.” Het kavel biedt verder veel ruimte voor groen rond de school; de groene oase met fruitbomen en verschillende soorten struiken en planten lenen zich ook perfect voor educatieve doeleinden.

GEZAMENLIJKE MISSIE

De Van Norel Bouwgroep heeft de bouw begeleid. Hans van Norel is terecht trots op het resultaat: “De International School Almere vloeit voort uit de samenwerking tussen cepezd en Van Norel Bouwgroep. Deze combinatie won de Design & Build-aanbesteding door de gemeente Almere. Het was fantastisch om invulling te geven aan deze plek vanaf het prille ontwerp tot realisatie en we zijn gezamenlijk geslaagd in onze missie.”

